



**SABİHA GÖKÇEN HAVALİMANI**  
**GENEL HAVACILIK APRONU ve HANGARI**  
**KULLANMA TALİMATI**

Talimat No:	TLM-2015-01
Yayınlanma Tarihi:	10.06.2015
Revizyon Tarihi:	-
Revizyon No:	ORJ

## 1. AMAÇ

Bu talimatın amacı Genel Havacılık Hangarı ve Genel Havacılık Apronu kullanma usul ve esaslarının belirlenmesidir.

## 2. KAPSAM ve YÜRÜRLÜK

Bu talimat Sabiha Gökçen Havalimanı'nda faaliyet gösteren tüm kurum ve kuruluşları kapsar. Talimat, yayınlandığı tarihten itibaren yürürlüğe girer ve aksi belirtilmedikçe yürürlükte kalır.

## 3. SORUMLULUK

Sabiha Gökçen Havalimanı'nda faaliyet gösteren tüm kurum ve kuruluşlar bu talimata uymaktan sorumludur.

## 4. TANIMLAR ve KISALTMALAR

**GAV:** GAV ibaresi genel havacılık apronu ve genel havacılık hangarını ifade etmekte olup gerekmesi halinde GAV apronu ya da GAV hangarı ayrıca belirtilecektir.

**Hangar İşleticisi:** Genel Havacılık A.Ş.

**HEAŞ:** Havaalanı İşletme ve Havacılık Endüstrileri A.Ş. (Sabiha Gökçen Havalimanı Otoritesi)

**ATC:** Hava Trafik Kontrol Ünitesi

## 5. UYGULAMA ESASLARI

### 5.1 GENEL ESASLAR

**5.1.1** GAV Hangarı ve Ek krokide belirtilen şekilde yeniden dizayn edilen GAV Apronu, Genel Havacılık A.Ş tarafından işletilmektedir. Genel havacılık hangar ve apronunda faaliyette bulunacak hizmet kuruluşları hizmetlerini HEAŞ tarafından yayınlanmış operasyonel talimatlar doğrultusunda Genel Havacılık A.Ş ile koordinasyon ve işbirliği sağlayarak yürüteceklerdir.

**5.1.2** Sabiha Gökçen Havalimanı'na gelen, kategorisi GAV apronuna uygun olan iş jetleri, helikopterler, genel havacılık uçuşu yapan hava araçları ve ambulans uçakları GAV'da hizmet alacaktır. Devlet hava araçları uçuş amacına göre değerlendirilerek uygun apron ve park yerlerine yönlendirilecektir.

**5.1.3** GAV apronunda oluşabilecek yangınlara ilk müdahalede kullanılmak üzere uygun tipte ve yeterli sayıda yangın söndürme cihazı Hangar İşleticisi tarafından faal ve kullanıma hazır olarak bulundurulacaktır. Olası yangınlarda KYM araçlarının müdahale edebilmesi için hava aracı parklandırması yapılırken apronda uygun manevra alanları bırakılacaktır.

**5.1.4** Hangar ve hangar önündeki alanda ve GAV apronunda parklandırılmış hava araçlarıyla ilgili emniyet tedbirleri ve bu alanda yapılacak tüm araç/uçak hareketleri için her türlü emniyet tedbirinin alınması Hangar İşleticisi, Hava Aracı İşleticisi ve Yer Hizmeti Kuruluşu sorumluluğundadır.

**5.1.5** Hangar önü alanı ve GAV apronunda hava araçlarının düzenli park ettirilmesinden, park etmiş uçakların bulunduğu bölgenin temiz, emniyetli halde bulundurulmasından, hava aracı hareketleri için elverişli halde bulundurulmasından ve FOD hususlarına riayet edilmesinden Hangar İşleticisi sorumludur.



**SABİHA GÖKÇEN HAVALİMANI**  
**GENEL HAVACILIK APRONU ve HANGARI**  
**KULLANMA TALİMATI**

<b>Talimat No:</b>	<b>TLM-2015-01</b>
<b>Yayınlanma Tarihi:</b>	<b>10.06.2015</b>
<b>Revizyon Tarihi:</b>	-
<b>Revizyon No:</b>	<b>ORJ</b>

**5.1.6** Uçak yıkama işlemi, mevzuatına uygun olarak sadece bu amaç için belirlenmiş alanda yapılacak ve gerekli tedbirler Hangar İşleticisi tarafından alınacaktır. Kış şartlarında yıkama işlemi yapılmayacak, yapılacak ise yıkama alanının operasyon uygunluğu için ilgili tüm tedbirler Hangar İşleticisi tarafından alınacaktır.

**5.1.7** Hangar önünde ve GAV apronunda bakım onarım amaçlı olsa dahi su, sıvı ve kimyasal hiçbir madde apron yüzeyine boşaltılmayacaktır.

**5.1.8** GAV'ı kullanan tüm hava araçlarının yakıt ikmali GAV apronunda açık alanda yapılacaktır.

**5.1.9** GAV'da yürütülecek operasyonlar, ilgili mevzuatınca yetkilendirilmiş hizmet kuruluşları tarafından, ilgili uluslararası ve ulusal mevzuat ile HEAŞ PAT Sahası Kullanma Süreç El Kitabı ve HEAŞ tarafından yayınlanmış operasyonel talimatlar doğrultusunda yapılacaktır.

**5.1.10** Hangar İşleticisi tarafından hangar binası veya çevresinde yapılacak tadilat ve bakım çalışmaları ile tabela, ışıklı sistemler ve elektronik sistemler kurulumu ile ilgili çalışmalar meydan otoritesinin onayı alınarak yapılacaktır.

**5.1.11** Uçuş ve yer emniyetini etkileyebilecek her türlü faaliyet (vinç, mania teşkil edecek ekipman ve araç, projektör kullanımı vb. işlemler) çalışma başlamadan önce Hangar İşleticisi tarafından meydan otoritesi ile koordine edilecektir.

**5.1.12** GAV apronuna giriş çıkış yapacak araç ve personel Kurtarma ve Yangınla Mücadele Şefliği garaj önünü kullanmayacaklardır.

**5.1.13** Hangar İşleticisi hangar kullanımı için hava aracı işleticileri ile yaptığı sözleşmelerin bir kopyasını meydan otoritesine gönderecektir.

**5.1.14** Hangar İşleticisi, GAV'da konuşlandırılacak hava araçlarını HEAŞ Uçuş Takip ve Planlama Sisteminden takip edecektir.

**5.1.15** Hangar İşleticisi, değişik hava aracı tiplerine göre alternatifli olmak üzere hangar ve apron kapasitesini tespit ederek meydan otoritesine bildirecek ve değişiklik olduğunda güncelleyecek ve kapasite kısıtları oluştuğunda Ramp Kule'ye bildirecektir.

## **5.2 OPERASYONEL USULLER**

**5.2.1** GAV apronuna giriş yapacak hava araçları Hangar İşleticisi, Hava Aracı İşleticisi veya ilgili Yer Hizmeti Kuruluşu sorumluluğunda standartlara uygun şekilde Marshall hizmeti verilerek karşılanacaktır.

**5.2.2** GAV Apronuna giriş yapacak hava araçları belirlenmiş durma noktalarda durdurulacak ve eğer parklandırılacak ise towing yapılacaktır.

**5.2.3** Parklandırılmayarak motor susturmadan gidecek hava araçları özellikle jet blast etkisi göz önünde bulundurularak tüm emniyet tedbirleri Hangar İşleticisi, Hava Aracı İşleticisi ve İlgili Yer Hizmeti Kuruluşu sorumluluğunda olmak üzere manevra yaptırılacaktır.

**5.2.4** GAV Apronunda P ve N taksi yolları giriş ve çıkışında tarif edilen bekleme noktaları dışında apron içinde hava araçları kendi takati ile taksi yapmayacaktır.

**5.2.5** GAV Apronundan çıkış yapacak hava araçları tow edilerek "P" ve "N" taksiyollarını engellemeyecek şekilde apronda belirlenmiş bekleme noktasına çekilecek, bu noktadaki hava araçları standart usullere tabi olup ATC talimatları doğrultusunda hareket edeceklerdir.

**5.2.6** GAV Apronundan çıkış yapacak hava araçları için "P" ve "N" taksiyollarında belirlenmiş bekleme noktalarının önünden ve arkasından araç ve insan hareketine müsaade edilmeyecektir. Bu kapsamda gerekli tedbirler Hangar İşleticisi tarafından alınacaktır.



**SABİHA GÖKÇEN HAVALİMANI**  
**GENEL HAVACILIK APRONU ve HANGARI**  
**KULLANMA TALİMATI**

<b>Talimat No:</b>	<b>TLM-2015-01</b>
<b>Yayınlanma Tarihi:</b>	<b>10.06.2015</b>
<b>Revizyon Tarihi:</b>	-
<b>Revizyon No:</b>	<b>ORJ</b>

**5.2.7** GAV Apronu DHMİ Kule tarafından görülmediğinden bu bölgede tüm hava aracı hareketleri pilot sorumluluğunda ve “D” taksiyolundaki uçak hareketlerini engellemeyecek şekilde yapılacaktır. “D” taksi yoluna çıkacak hava araçları DHMI Kule ile irtibata geçeceklerdir.

**5.2.8** “P” ve “N” taksi yollarında motor susturma, parklandırma, yolcu indirme/bindirme işlemi ve yakıt ikmali yapılmayacaktır.

**5.2.9** GAV Apronunda yüksek takatte motor test çalışması yapılmayacaktır. Sadece Idle düzeyindeki çalıştırmalar Hava Aracı İşleticisi ve Hangar İşleticisi sorumluluğunda, tespit edilecek alanlarda yapılacaktır. Hangar içinde ve önündeki alanda motor çalıştırılmayacaktır.

**5.2.10** GAV apronunda hava aracı yer hareketleri ve motor testi için tespit edilecek alanlara ilişkin jet blast etkisi yönünden risk analizleri yapılarak, ilgili tedbirler Hangar İşleticisi tarafından alınacaktır.

**5.2.11** GAV Hangarı ve apronundaki tüm push-back ve towing hizmetleri Hangar İşleticisi koordinasyonunda, Hangar İşleticisi, Hava Aracı İşleticisi ve ilgili Yer Hizmeti Kuruluşunun sorumluluğundadır.

**5.2.12** Push-back ve towing işlemi towing koordinatörü nezaretinde, yetkili bir uçak teknisyeni veya pilot ile birlikte ihtiyaç duyulacak kadar kanat ucu emniyet personeli eşliğinde mevzuatına uygun olarak gerçekleştirilecektir.

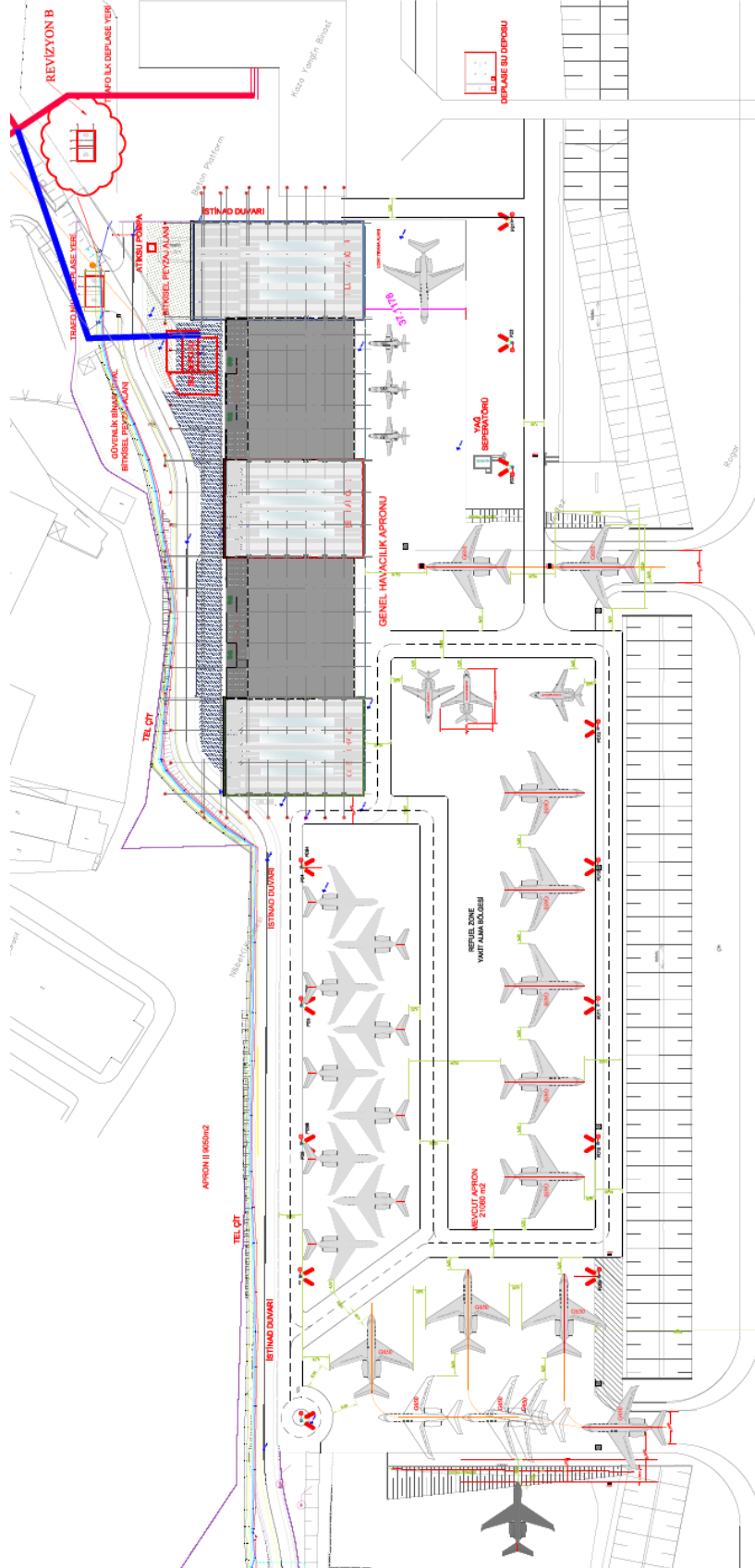
**5.2.13** Hangara hava aracı giriş çıkışlarında ve gerektiğinde aprondaki towing işlemlerinde etkilenen araç geçiş yollarının her iki yönden kapatılıp emniyete alınması Hangar İşleticisi tarafından sağlanacaktır.

**5.2.14** GAV hangarı ile apronu arasında karşılıklı yapılacak towing işlemlerinde, “P” taksiyolunu kullanan hava aracı olması ihtimaline karşı dikkatli ve tedbirli olunacaktır. Gerekli tedbirleri almak Hangar İşleticisi, Hava Aracı İşleticisi ve ilgili Yer Hizmetleri Kuruluşunun sorumluluğundadır.

EK: GAV HANGARI VE APRONU KROKİSİ

**SABİHA GÖKÇEN HAVALİMANI**  
**GENEL HAVACILIK APRONU ve HANGARI**  
**KULLANMA TALİMATI**

Talimat No:	TLM-2015-01
Yayınlanma Tarihi:	10.06.2015
Revizyon Tarihi:	-
Revizyon No:	ORJ



P A R A L E L T A K S İ R U T